

Anmodning om begravelse/ligbrænding

Brugerdefinerede integrationer

14-05-2013 - Version 2.2

Indholdsfortegnelse

1	Dokumenthistorik	3
2	Indledning	4
3	Nøgler	5
3.1	Guid til forhåndsudfyldning	5
3.2	XForm referencenummer	5
3.3	Bedemandsnøgler	5
4	XForm + Webservices	6
4.1	Anmodning	6
4.1.1	Webservice	6
4.1.2	Input til XForm forhåndsudfyldning	7
4.1.3	PrefillResult	8
4.2	Status på Anmodning	8
4.2.1	Webservice	8
4.2.2	RequestStatus	9
5	PersonSAG	10
5.1	Anmodning	10
5.1.1	Output til PersonSAG	10
5.1.2	PersonSAG SFTP	10
5.2	Afgørelse	11
5.2.1	Felter	12
5.2.2	XML	13
5.2.3	Eksempel	13
5.2.4	PersonSAG SFTP	13
5.3	PersonSAG lister via Ministeriet for Ligestilling og Kirke/Folkekirken It	14
5.3.1	PersonSAGLookup	14
5.3.2	Kirker	14
5.3.3	Kirkegårde	15
5.3.4	Krematorier	17
5.3.5	Præster	18

1 Dokumenthistorik

Ændringer i dokumentet medfører ændringer i versionsnummer. Større revideringer af dokumentet medfører at baselines oprundes til første hele versionsnummer, f.eks. version 1.2 til version 2.0.

Version	Dato	Organisation	Initialer	Aktivitet
1.3	8/10 2012	Folkekirkens It	JKJ	Opdatering af tekster til afgørelse.
1.4	28/1-2013	Capevo A/S	JKJ	Opdatering af Anmodning sektion samt tilføjelse af Status på Anmodning forhåndsudfyldning sektion iht. bedemandssystemintegration.
1.5	12/02-2013	Capevo A/S	JKJ	Anmodning diagram samt SFTP info til sektion Anmodning. XSD til PersonSAG Lister sektioner.
1.6	16/04-2013	Capevo A/S	JKJ	Opdatering iht. ændringer af løsning samt review af dokument indhold og struktur.
1.7	22/04-2013	Capevo A/S / Folkekirkens It	JKJ / SNP	Korrektur m.m. af SNP og review m.m. af JKJ
2.0	06/05-2013	Capevo A/S / Folkekirkens It	JKJ / SNP	Korrektur m.m. af SNP og review m.m. af JKJ samt tilføjelse af PersonSAG FTP placeringer.
2.1	07/05-2013	Capevo A/S / Folkekirkens It	JKJ / SNP	Korrektur m.m. af SNP og review m.m. af JKJ
2.2	14/05 2013	Capevo A/S / Folkekirkens It	JKJ / BZ & LD	Nye stier til PersonSAG FTP.

Tabel 1 - Dokumenthistorik

2 Indledning

Dette dokument har til hensigt at give læseren et overblik over integrationer, der ikke er standardintegrationer:

- Capevo XForm til brug af bedemandssystemerne, når der skal indsendes en anmodning og efterfølgende forespørges, hvorvidt indsendelsen er sendt til PersonSAG.
- PersonSAG til brug af Capevo XForm, når der skal indsendes en anmodning og hentes lister for kirker, kirkegårde, krematorier og præster.
- PersonSAG til brug af bedemandssystemerne, når der skal hentes lister for kirker, kirkegårde, krematorier og præster samt afgørelser på anmodninger.

3 Nøgler

I løsningen benyttes 3 slags nøgler til identifikation:

- Guid til forhåndsudfyldning.
- XForm referencenummer.
- Bedemandsnøgler.

Både *Guid* til forhåndsudfyldning og XForm Referencenummer er unikke nøgler. Bedemandsnøglerne kan være sammenfaldende, såfremt der f.eks. er indsendt en ny anmodning - som ændring til en tidligere indsendt anmodning - inden afgørelsesprocessen har fundet sted. I PersonSAG bliver der dog altid oprettet en ny anmodning, dvs. en anmodning kan ikke overskrive en anden anmodning. Se afsnit 5.1.

Guid til forhåndsudfyldning samt bedemandsnøglerne benyttes kun til forhåndsudfyldning via et bedemandssystem, hvor referencenummeret benyttes til alle indsendelser.

3.1 Guid til forhåndsudfyldning

Guid'en benyttes til unik identifikation af temporær uploadet forhåndsudfyldningsdata. *Guid'en* skal benyttes indtil en anmodning er indsendt i XForm. Herefter skal XForm referencenummer benyttes.

3.2 XForm referencenummer

Referencenummeret er et forløbende unikt nummer, der dannes af XForm unikt for hver eneste påbegyndt indsendelse i XForm. Referencenummeret hentes af bedemandssystemerne umiddelbart efter en anmodning er indsendt i XForm. Det sker som en del af status og til bekræftelse af, at anmodningen er indsendt i XForm og overført til PersonSAG.

3.3 Bedemandsnøgler

Bedemandsnøglerne er defineret for at have en sporbar nøgle tilbage til den bedemand, der indsendte anmodningen. Derudover beskriver nøglerne, hvilket bedemandssystem, der blev benyttet samt dette bedemandssystems sagsnummer for den enkelte anmodning. Disse 3 nøgler bliver lagt ved i anmodningsindsendelsen og gemt med anmodningen i PersonSAG.

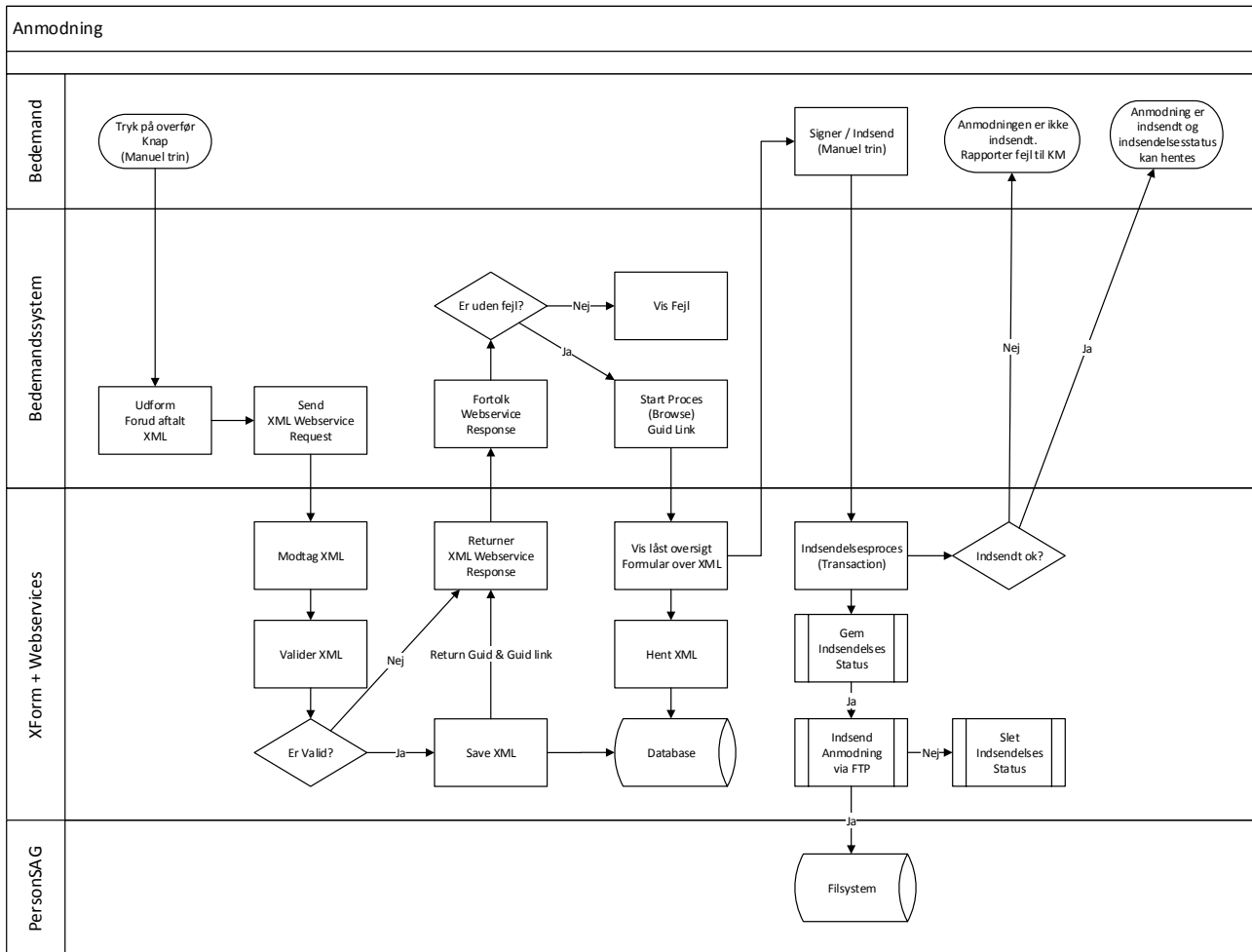
Nøgle	Længde	Beskrivelse
Bedemandssystemid	2 tegn	Tildeles af Ministeriet for Ligestilling og Kirke/Folkekirkens It, f. eks.: <ul style="list-style-type: none">• Deloitte: DL• Brandsoft: BR• NemBedemand: NB• Snitkjær WinSibe: WS
Bedemandsid	3 tegn	Valgfrit. Default 000 (nul-nul-nul) Kan anvendes af systemerne til at identificere enkelte kunder (til viderefakturering)
Sagsnummer	Max 10 tegn	Bedemandssystemets eget sagsnummer

Tabel 2 - Bedemandsnøgler

4 XForm + Webservices

4.1 Anmodning

Diagrammet nedenfor viser, hvordan et bedemandssystem anmoder om begravelse/ligbrænding til PersonSAG via XForm.



Figur 1 - Anmodning

Bedemanden trykker på "overfør" knappen i bedemandssystemet. Sagens data hentes og sammen med de 3 nøgler udformes det til et forud aftalt XML, hvorefter det sendes til XForm + Webservices via en webservice forespørgelse. Her valideres formatet, og hvis det er valid gemmes XML'en.

Der udformes en *Guid*, til at identificere den gemte XML, og den returneres til bedemandssystemet i webservice forespørgelsens svar - enkeltstående - samt i et *Link*. Derefter åbner bedemandssystemet *Linket*, der fremviser en anmodningsformular i XForm, der er låst for ændringer. XForm formular indlæser det gemte XML, der matcher *Guid'en* og forhåndsudfylder formularen. *Guid'en* er implementeret af Microsoft og er beskrevet [her](#) og i tilhørende underpunkter.

Bedemanden trykker på "signer" og i denne proces signeres og indsendes anmodningen til PersonSAG.

4.1.1 Webservice

Der er udarbejdet webservices til upload af XML, med og uden base64 kodning. Der returneres et XML dokument, der indeholder et *PrefillResult*. *PrefillResult* indeholder version af resultatet samt information,

PrefillInfo, indeholdende nøglen, *Guid*, der refererer til den uploadet XML, samt en URI, *Link*, til processering af forhåndsudfyldningsformularen.

Operations

Der er 2 webservice operationer til at uploade forhåndsudfyldningsdata. En der kan modtage data base64 karakter kodet, og en der kan modtage ukodet data. Svaret er af typen *PrefillResult*.

Test Miljø:

<https://webservices.capevo.net/customers/FolkekirkensITProdTest/AnmodningOmBegravelse/Prefill/Service.asmx?op=UploadPrefillData>

<https://webservices.capevo.net/customers/FolkekirkensITProdTest/AnmodningOmBegravelse/Prefill/Service.asmx?op=UploadPrefillDataBase64>

Produktion Miljø:

<https://webservices.capevo.net/customers/FolkekirkensIT/AnmodningOmBegravelse/Prefill/Service.asmx?op=UploadPrefillData>

<https://webservices.capevo.net/customers/FolkekirkensIT/AnmodningOmBegravelse/Prefill/Service.asmx?op=UploadPrefillDataBase64>

Service og WSDL URL's

Grundet filindholdets størrelse m.m. er fil(erne) lagt online hos Capevo. Se nedenstående links.

Test Miljø:

<https://webservices.capevo.net/customers/FolkekirkensITProdTest/AnmodningOmBegravelse/Prefill/Service.asmx>

<https://webservices.capevo.net/customers/FolkekirkensITProdTest/AnmodningOmBegravelse/Prefill/Service.asmx?wsdl>

Produktion Miljø:

<https://webservices.capevo.net/customers/FolkekirkensIT/AnmodningOmBegravelse/Prefill/Service.asmx>

<https://webservices.capevo.net/customers/FolkekirkensIT/AnmodningOmBegravelse/Prefill/Service.asmx?wsdl>

4.1.2 Input til XForm forhåndsudfyldning

PersonSAGLookup

Til udfyldning af felter fra lister benyttes feltet *PersonSAGLookup*. Se afsnit 5.3.

Til udfyldning af en valgt præst bedes *PersonSAGLookup* anvendt således:

Findes præsten i XML filen fra Folkekirkens It præsteliste (se afsnit 5.3.5), afleveres *PersonSAGLookup* for den valgte præst i XML elementet *TextField_PraestensFuldeNavnSoeg* og XML elementet *TextField_PraestensFuldeNavn* skal være tom.

Sendes der derimod værdi i XML elementet *TextField_PraestensFuldeNavn* anses det for at være en 'ukendt præst' for Folkekirkens It, og vedkommende falder i sagsbehandlingssystemet på plads i "Præst ej ansat".

Encoding

Der benyttes UTF-8 karakter kodning.

XSD & XML Eksempel

Grundet filindholdets størrelse m.m. er fil(erne) lagt online hos Capevo. Se nedenstående links.

Test Miljø:

<https://webservices.capevo.net/customers/FolkekirkensITProdTest/AnmodningOmBegravelse/Xml/FormFIT/SubmissionDocumentInput.xsd>

<https://webservices.capevo.net/customers/FolkekirkensITProdTest/AnmodningOmBegravelse/Xml/FormFIT/SubmissionDocumentInput.xml>

Produktion Miljø:

<https://webservices.capevo.net/customers/FolkekirkensIT/AnmodningOmBegravelse/Xml/FormFIT/SubmissionDocumentInput.xsd>

<https://webservices.capevo.net/customers/FolkekirkensIT/AnmodningOmBegravelse/Xml/FormFIT/SubmissionDocumentInput.xml>

4.1.3 PrefillResult

PrefillResult er et XML dokument, der indeholder en *Guid* og et *Link*. *Linket* er en URI, der skal bruges til at åbne bedemændsformularen med det forhåndsuploadet data.

Encoding

Der benyttes UTF-8 karakter kodning.

XSD & XML Eksempel

Grundet filindholdets størrelse m.m. er fil(erne) lagt online hos Capevo. Se nedenstående links.

Test Miljø:

<https://webservices.capevo.net/customers/FolkekirkensITProdTest/AnmodningOmBegravelse/Prefill/PrefillResult.xsd>

<https://webservices.capevo.net/customers/FolkekirkensITProdTest/AnmodningOmBegravelse/Prefill/PrefillResult.xml>

Produktion Miljø:

<https://webservices.capevo.net/customers/FolkekirkensIT/AnmodningOmBegravelse/Prefill/PrefillResult.xsd>

<https://webservices.capevo.net/customers/FolkekirkensIT/AnmodningOmBegravelse/Prefill/PrefillResult.xml>

4.2 Status på Anmodning

Når en anmodning er indsendt via XForms brugergrænsefladen, forespørges der på status på forhåndsudfyldning anmodning via denne webservice. Status er af typen *RequestStatus*.

4.2.1 Webservice

Operations

Der er oprettet 3 webservice operationer til at hente en status eller flere, der har forskellige parametre.

En der modtager *Guid'en*, *Guid* til forhåndsudfyldning. En der modtager referencenummeret, XForm referencenummer. En der modtager bedemændsnøglerne, *Bedemandsnøgler*.

Den der modtager bedemændsnøgler returnerer en liste af *RequestStatus*, da der kan være flere indsendelser, der matcher et sæt bedemændsnøgler. De 2 andre returnere kun en *RequestStatus*, da både *Guid* og referencenummer er entydige.

Test Miljø:

<https://webservices.capevo.net/customers/FolkekirkensITProdTest/AnmodningOmBegravelse/Status/Service.asmx?op=GetRequestStatus>

<https://webservices.capevo.net/customers/FolkekirkensITProdTest/AnmodningOmBegravelse/Status/Service.asmx?op=GetRequestStatusByGuid>

Produktion Miljø:

<https://webservices.capevo.net/customers/FolkekirkensIT/AnmodningOmBegravelse/Status/Service.asmx>

<https://webservices.capevo.net/customers/FolkekirkensIT/AnmodningOmBegravelse/Status/Service.asmx?wsdl>

Service og WSDL URL's

Grundet filindholdets størrelse m.m. er fil(erne) lagt online hos Capevo. Se nedenstående links.

Test Miljø:

<https://webservices.capevo.net/customers/FolkekirkensITProdTest/AnmodningOmBegravelse/Status/Service.asmx>

<https://webservices.capevo.net/customers/FolkekirkensITProdTest/AnmodningOmBegravelse/Status/Service.asmx?wsdl>

Produktion Miljø:

<https://webservices.capevo.net/customers/FolkekirkensIT/AnmodningOmBegravelse/Status/Service.asmx>

<https://webservices.capevo.net/customers/FolkekirkensIT/AnmodningOmBegravelse/Status/Service.asmx?wsdl>

4.2.2 RequestStatus

RequestStatus er et XML dokument, et datotidsstempel og status for indsendelsen samt alle nøgler; *Guid* til forhåndsudfyldning, XForm referencenummer og Bedemandsnøgler.

XSD & XML Eksempel

Grundet filindholdets størrelse m.m. er fil(erne) lagt online hos Capevo. Se nedenstående links.

Test Miljø:

<https://webservices.capevo.net/customers/FolkekirkensITProdTest/AnmodningOmBegravelse/Status/RequestStatus.xsd>

<https://webservices.capevo.net/customers/FolkekirkensITProdTest/AnmodningOmBegravelse/Status/RequestStatus.xml>

Produktion Miljø:

<https://webservices.capevo.net/customers/FolkekirkensIT/AnmodningOmBegravelse/Status/RequestStatus.xsd>

<https://webservices.capevo.net/customers/FolkekirkensIT/AnmodningOmBegravelse/Status/RequestStatus.xml>

Status Enum

Status attributten i *SubmissionStatus* elementet afspejler XForms standard status' ved indsendelse og værdien 2 betyder, at indsendelsen er indsendt korrekt. Det er den eneste status, der indtil videre er i brug.

ErrorHeaderen bruges ved ikke indsendt korrekt forsøg til at indikerer, at der ikke eksisterer en indsendelse med forespurgte parametre. Ved en ikke korrekt indsendt formular forstås der en indsendelse, som ikke kunne indsendes.

5 PersonSAG

PersonSAGs snitflader til XForm og bedemandssystemer er FTP baseret. Protokollen er SFTP, *Secure File Transfer Protocol*. Det er FTP over SSH. Der bliver brugt brugernavn og password til sikkerhedsgodkendelse. Yderligere er der IP adresse låsning i forhold til indsendelse af anmodninger.

5.1 Anmodning

En anmodning er et XML dokument, der repræsenterer XForm indsendelsen. Det udformes og overføres til PersonSAG ved indsendelse af anmodning i XForm. Alle anmodninger indlæses i PersonSAG uanset, at der indsendes flere anmodninger på den samme afdøde. Hver anmodning oprettes med et unikt referencenummer, jf. også afsnit 3.2.

5.1.1 Output til PersonSAG

Encoding

Der benyttes UTF-8 karakter kodning.

XSD & XML Eksempel

Grundet filindholdets størrelse m.m. er fil(erne) lagt online hos Capevo. Se nedenstående links.

Test Miljø:

<https://webservices.capevo.net/customers/FolkekirkensITProdTest/AnmodningOmBegravelse/Xml/FormFIT/SubmissionDocumentOutput.xsd>

<https://webservices.capevo.net/customers/FolkekirkensITProdTest/AnmodningOmBegravelse/Xml/FormFIT/SubmissionDocumentOutput.xml>

Produktion Miljø:

<https://webservices.capevo.net/customers/FolkekirkensIT/AnmodningOmBegravelse/Xml/FormFIT/SubmissionDocumentOutput.xsd>

<https://webservices.capevo.net/customers/FolkekirkensIT/AnmodningOmBegravelse/Xml/FormFIT/SubmissionDocumentOutput.xml>

5.1.2 PersonSAG SFTP

Capevo overfører ved korrekt indsendelse anmodningen til PersonSAG SFTP-server.

Placering

Indhold	Testmiljø	Produktionsmiljø
---------	-----------	------------------

Anmodninger	stfp://188.244.66.124/Capevo/Requests/	stfp://188.244.66.143/Capevo/Requests/
-------------	---	---

Tabel 3 - PersonSAG SFTP placering anmodninger

Filnavn

Navngivningen af anmodning XML filer afhænger af, om anmodningen er udfyldt via Capevo XForm eller via integreret bedemandssystem.

Capevo XForm

Type	Filnavn
------	---------

Format	"ReferenceNumber.xml"
--------	-----------------------

Eksempel	"1234567890.xml"
----------	------------------

Tabel 4 - PersonSAG anmodning selvbetjeningsformular filnavn

Bedemandssystem

Type Filnavn

Format	"ReferenceNumber-BedemandsSystemId_BedemandsId_BedemandsSystemSagsNummer.xml"
Eksempel	"1234567890-DL_001_CASE123456.xml"

Tabel 5 - PersonSAG anmodning bedemændsformular filnavn

5.2 Afgørelse

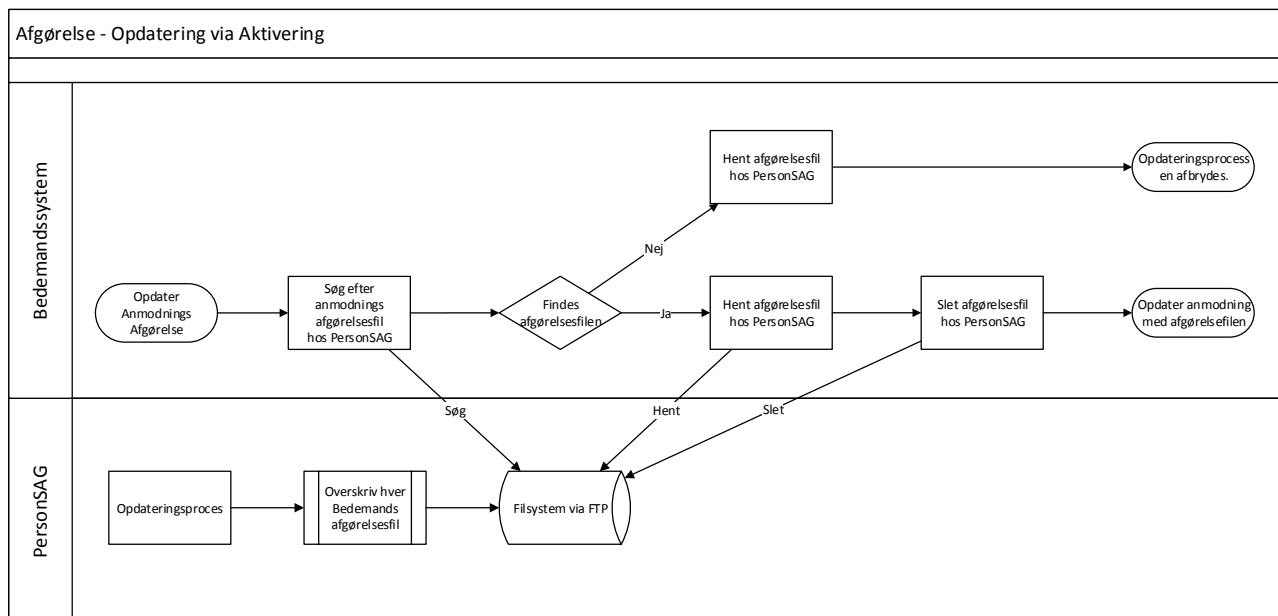
Folkekirkens It udstiller en XML-fil per anmodning på PersonSAG FTP server. PersonSAG opdaterer filen, når der er nye informationer vedr. afgørelsen. Den enkelte bedemandssystemleverandør har kun adgang til at se afgørelser på de anmodninger, der er indsendt via eget system.

Bedemandssystemerne læser status på anmodningen/afgørelsen og sletter efter aftale med Folkekirkens It selv filerne, når de har læst dem. Det er således den enkelte bedemandssystemleverandør, der selv foretager oprydning i sin mappe.

Det er forventningen, at bedemandssystemerne forespørger efter behov, når bedemanden trykker på en knap, eller f. eks. en gang i timen. Dette dokument tager udgangspunkt i en løsning, hvor bedemandssystemet kan forespørge manuelt via knap tryk og/eller sættes op til at forespørge automatisk med et bestemt tidsinterval.

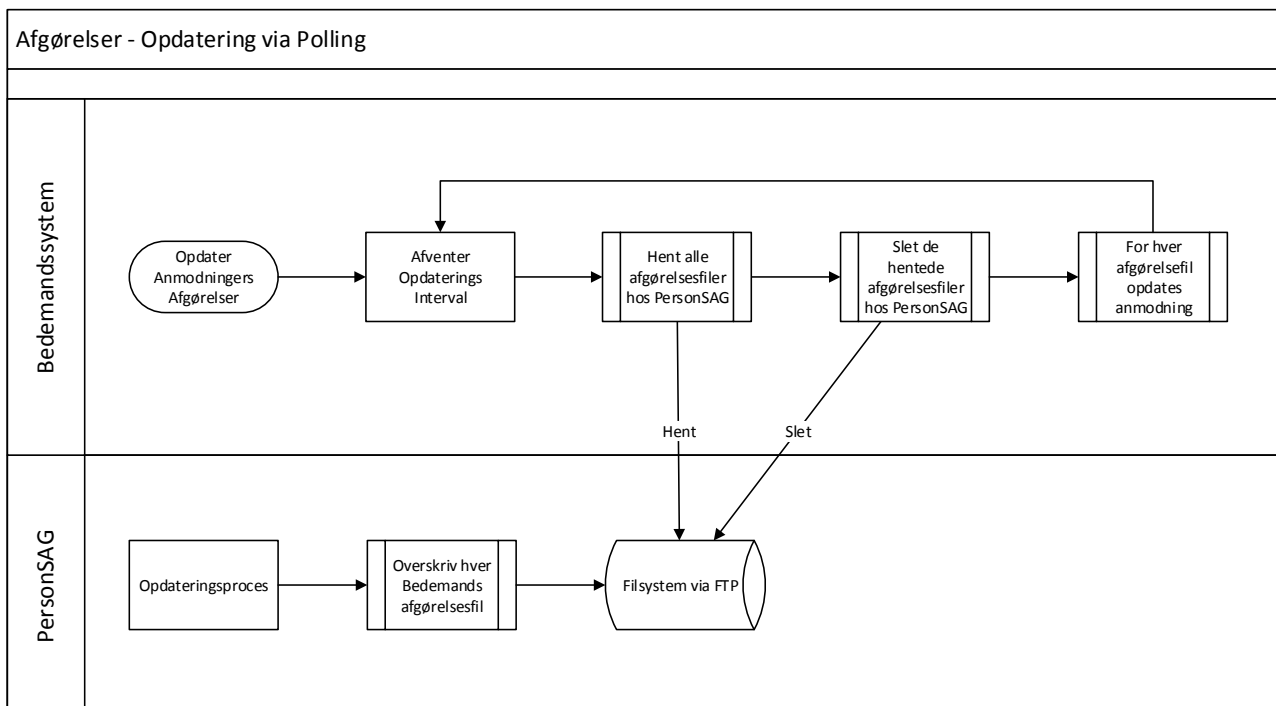
Folkekirkens It fastsætter retningslinjer for, hvor ofte bedemandssystemerne må forespørge.

Diagrammet nedenfor viser, hvordan et bedemandssystem forespørger på afgørelser på anmodninger om begravelse/ligbrænding til PersonSAG via XForm.



Figur 2 - Afgørelse - Opdatering via aktivering

Opdatering af en specifik afgørelse foretages ved manuelt aktivering. Dette kan være via en selvstændig knap i bedemandssystems brugergrænseflade eller inkluderet som en subrutine under forespørgelse af en anmodnings indsendelsesstatus, se afsnit 4.2, efter at en anmodning er indsendt korrekt.



Figur 3 - Afgørelser - Opdatering via polling

Bedemandssystemets rutine for opdatering af en anmodnings afgørelse starter sammen med bedemandssystemet og foretager ved opstart en kontrol af, om det givne interval er udløbet. Intervallet er tiden mellem processering af 2 afgørelsesopdateringer, hvor minimumsintervallet fastlægges af Folkekirkens It. Når intervallet er udløbet startes en subrutine, der henter og sletter alle afgørelsesfiler fra PersonSAG samt efterfølgende opdaterer hver anmodnings afgørelse, der er repræsenteret i mængden af hentet afgørelsesfiler. Når opdateringssubrutinen er afsluttet afventer opdateringshovedrutinen intervallet tid inden en ny opdateringssubrutine påbegyndes.

5.2.1 Felter

Felt	Beskrivelse
Referencenr	XForm referencenummer
Bedemændsnøgler:	Bedemændsnøglerfelter: <ul style="list-style-type: none"> • BedemandsSystemId • BedemandsId • BedemandsSystemSagsnummer Nøglen returneres.
Afgørelse	Afgørelsen består af 2 ud 3 mulige felter, der alle er dato felter: <ul style="list-style-type: none"> • Modtaget. • Godkendt. • Afvist. Afhængigt af om anmodningen godkendes eller afvises vil det tilhørende felt blive tilføjet til statusfilen (afgørelsen).

Brænding/Jordfæstelse	<p>Brændings/Jordfæstelsesfelter:</p> <ul style="list-style-type: none"> • BraendingsDato (returstatus) • BraendingsNummerModtaget (returstatus) • Braendingsnummer (returstatus) • Jordfaestelses_Urnedesaettelses_Dato (returstatus) • UrnenMaaUdleveresTil (fra anmodningen) <p>Disse værdier kan indgå fra krematorier og kirkegårde efter eventuel kremering og urnenedsættelse/jordfæstelse.</p>
Kirkegård	<p>Kirkegårdsfelter:</p> <ul style="list-style-type: none"> • FaktiskKirkegaardModtaget (returstatus) • FaktiskKirkegaard (returstatus)
Krematorie	<p>Krematoriefelter:</p> <ul style="list-style-type: none"> • FaktiskKrematorieModtaget (returstatus) • FaktiskKrematorie (returstatus)
Returstatus	<p>Værdier for retur status tilføjes statusfilen, når de er indberettet fra krematorier og kirkegårde.</p>

Tabel 6 - Afgørelse feltbeskrivelse

5.2.2 XML

Encoding

Der benyttes ISO-8859-1 karakter kodning.

5.2.3 Eksempel

```
<?xml version="1.0" encoding="ISO-8859-1" standalone="yes"?>
<PersonSag>
  <Status>
    <personsag>
      <BedemandsSystemId>DL</BedemandsSystemId>
      <BedemandsId>mwn</BedemandsId>
      <BedemandsSystemSagsnummer>SAG-200007</BedemandsSystemSagsnummer>
      <Modtaget>29-03-2013</Modtaget>
      <Godkendt>03-04-2013</Godkendt>
      <Afvist/>
      <BraendingsDato/>
      <BraendingsNummerModtaget/>
      <Braendingsnummer/>
      <JordfaestelsesDato/>
      <FaktiskKirkegaardModtaget/>
      <FaktiskKirkegaard/>
      <UrnenMaaUdleveresTil/>
    </personsag>
  </Status>
</PersonSag>
```

Figur 1 - Afgørelse XML eksempel

5.2.4 PersonSAG SFTP

PersonSAG udstiller afgørelser i XML filer per bedemandssystem.

Placering

Bedemand

Testmiljø

Produktionsmiljø

DL	stfp://188.244.66.124/DL_Deloitte/	stfp://188.244.66.143/DL_Deloitte/
WS	stfp://188.244.66.124/WS_Snitkjaer_WinSibe/	stfp://188.244.66.143/WS_Snitkjaer_WinSibe/
NB	stfp://188.244.66.124/NB_NemBedemand/	stfp://188.244.66.143/NB_NemBedemand/
BR	stfp://188.244.66.124/BR_Brandsoft/	stfp://188.244.66.143/BR_Brandsoft/

Tabel 7 - PersonSAG SFTP bedemænds afgørelsesplaceringer

Filnavn

Navngivningen af afgørelse XML filer er identisk med navngivning af anmodningen XML filer.

Bedemandssystem

Type

Filnavn

Format	"ReferenceNumber-BedemandsSystemId_BedemandsId_BedemandsSystemSagsNummer.xml"
Eksempel	"1234567890-DL_001_CASE123456.xml"

Tabel 8 - PersonSAG afgørelse bedemændsformular filnavn

5.3 PersonSAG lister via Ministeriet for Ligestilling og Kirke/Folkekirken It

PersonSAG udstiller lister for kirker, kirkegårde, krematorier og præster som XML-filer på SFTP servere.

5.3.1 PersonSAGLookup

Når der skal refereres fra en node, præst, kirke, kirkegård eller krematorium i en XML liste, benyttes attributten *PersonSAGLookup*.

PersonSAGLookup er derved den værdi bedemandssystemerne skal aflevere i kirke (kirkelig handling) og (præst der skal medvirke) under forudsætning af, at stedet for kirkehandling og/eller præsten findes på listen. Ligeledes anvendes *PersonSAGLookup* ved indsendelse af kirkegårde og krematorier.

For brug af *PersonSAGLookup* til referering af den valgte præst se yderligere information i afsnit *PersonSAGLookup* under afsnit 4.1.2.

5.3.2 Kirker

Liste over kirker.

Felter

For hver kirke i listen er der defineret følgende værdier:

Felt

Beskrivelse

Nummer	PersonSAG kirkenummer.
---------------	------------------------

Navn	Kirkens navn
Sogn	Sognet hvor kirken er placeret.
Kommune	Kommunen hvor kirken er placeret.
Adresse1	Kirkens første adresselinje.
Adresse2	Kirkens anden adresselinje.
Postnr.	Postnummeret for postdistriktet hvor kirken er placeret.
Postdistrikt	Postdistriktet hvor kirken er placeret.
PersonSAGLookup	PersonSAG formateret præsentation af kirken til brug til overførsel til PersonSAG.

Tabel 9 - Kirkeliste feltbeskrivelse

Se XML skemaet for tilhørende navnekonvention.

Det er *PersonSAGLookup*-feltets værdi, der skal benyttes, når en kirke skal indrapporteres til PersonSAG.

XSD

Grundet filindholdets størrelse m.m. er fil(erne) lagt online hos Capevo. Se nedenstående links.

Test Miljø:

<https://webservices.capevo.net/customers/FolkekirkensITProdTest/AnmodningOmBegravelse/KMLLists/Churches/KMLListsChurches.xsd>

Produktion Miljø:

<https://webservices.capevo.net/customers/FolkekirkensIT/AnmodningOmBegravelse/KMLLists/Churches/KMLListsChurches.xsd>

XML Eksempel

```
<?xml version="1.0" encoding="ISO-8859-1" standalone="yes"?>
<KMListe>
  <kirker>
    <kirke nummer="10103" navn="Feldborg Kirke" sogn="Feldborg Sogn" kommune="Herning Kommune"
    adresse1="Bredgade 41" adresse2="Feldborg" postnr="7540" postdistrikt="Haderup"
    personsaglookup="Feldborg Kirke, Feldborg Sogn, Herning Kommune" sognekode="9201" kommunenr="657"
    />
    <kirke nummer="10108" navn="Ellebæk Kirke" sogn="Ellebæk Sogn" kommune="Holstebro Kommune"
    adresse1="Beethovensvej 22" adresse2="" postnr="7500" postdistrikt="Holstebro"
    personsaglookup="Ellebæk Kirke, Ellebæk Sogn, Holstebro Kommune" sognekode="9206" kommunenr="661"
    />
  </kirker>
</KMListe>
```

Figur 2 - Kirkeliste XML eksempel

PersonSAG SFTP Placering

Listeindhold	Testmiljø	Produktionsmiljø
Kirker	stfp://188.244.66.124/KmLists/kirker.xml	stfp://188.244.66.143/KmLists/kirker.xml

Tabel 10 - PersonSAG SFTP Placering Kirkeliste

5.3.3 Kirkegårde

Liste over kirkegårde.

Felter

For hver kirkegård i listen er der defineret følgende værdier:

Felt	Beskrivelse
Nummer	PersonSAG kirkegårdsnummer.
Navn	Kirkegårdens navn.
Sogn	Sognet hvor kirkegården er placeret.
Kommune	Kommunen hvor kirkegården er placeret.
Adresse1	Kirkegårdens første adresselinje.
Adresse2	Kirkegårdens anden adresselinje.
Postnr.	Postnummeret for postdistriktet hvor kirkegården er placeret.
Postdistrikt	Postdistriktet hvor kirkegården er placeret.
PersonSAGLookup	PersonSAG formateret præsentation af kirkegården til brug til overførsel til PersonSAG.

Tabel 11 - Kirkegårdliste feltbeskrivelse

Se XML skemaet for tilhørende navnekonvention.

Det er *PersonSAGLookup*-feltets værdi, der skal benyttes, når en kirkegård skal indrapporteres til PersonSAG.

XSD

Grundet filindholdets størrelse m.m. er fil(erne) lagt online hos Capevo. Se nedenstående links.

Test Miljø:

<https://webservices.capevo.net/customers/FolkekirkensITProdTest/AnmodningOmBegravelse/KMLLists/Cemeteries/KMLListsCemeteries.xsd>

Produktion Miljø:

<https://webservices.capevo.net/customers/FolkekirkensIT/AnmodningOmBegravelse/KMLLists/Cemeteries/KMLListsCemeteries.xsd>

XML Eksempel

```
<?xml version="1.0" encoding="ISO-8859-1" standalone="yes"?>
<KMListe>
  <kirkegaarde>
    <kirkegaard nummer="5" navn="Frederiksberg ældre Kirkegård" sogn=""
personsaglookup="Frederiksberg ældre Kirkegård, Frederiksberg Kommune" kommune="Frederiksberg
Kommune" adresse1="Frederiksberg Alle 65" adresse2="" postnr="2000" postdistrikt="Frederiksberg"
sognekode="" kommunenr="147" />
    <kirkegaard nummer="28" navn="Brønshøj Kirkegård" sogn="" personsaglookup="Brønshøj
Kirkegård, Københavns Kommune" kommune="Københavns Kommune" adresse1="Brønshøj Kirkevej 6B"
adresse2="" postnr="2700" postdistrikt="Brønshøj" sognekode="" kommunenr="101" />
  </kirkegaarde>
</KMListe>
```

Figur 3 - Kirkegårdlist XML eksempel

PersonSAG SFTP Placering

Listeindhold

Testmiljø

Produktionsmiljø

Kirkegårde

<stfp://188.244.66.124/KmlLists/kirkegaarde.xml>

<stfp://188.244.66.143/KmlLists/kirkegaarde.xml>

Tabel 12 - PersonSAG SFTP placering kirkegårde

5.3.4 Krematorier

Liste over krematorier

Felter

For hvert krematorium i listen er der defineret følgende værdier:

Felt	Beskrivelse
Nummer	PersonSAG Krematorienummer.
Navn	Krematoriets navn.
Sogn	Sognet hvor krematoriet er placeret.
Kommune	Kommunen hvor krematoriet er placeret.
Adresse1	Krematoriets første adresselinje.
Adresse2	Krematoriets anden adresselinje.
Postnr.	Postnummeret for postdistriktet hvor krematoriet er placeret.
Postdistrikt	Postdistriktet hvor krematoriet er placeret.
PersonSAGLookup	PersonSAG formateret præsentation af krematoriet til brug til overførsel til PersonSAG.

Tabel 13 - Krematorieliste feltbeskrivelse

Se XML skemaet for tilhørende navnekonvention.

Det er *PersonSAGLookup*-feltets værdi, der skal benyttes, når et krematorium skal indrapporteres til PersonSAG.

XSD

Grundet filindholdets størrelse m.m. er fil(erne) lagt online hos Capevo. Se nedenstående links.

Test Miljø:

<https://webservices.capevo.net/customers/FolkekirkensITProdTest/AnmodningOmBegravelse/KMLLists/Crematoria/KMLListsCrematoria.xsd>

Produktion Miljø:

<https://webservices.capevo.net/customers/FolkekirkensIT/AnmodningOmBegravelse/KMLLists/Crematoria/KMLListsCrematoria.xsd>

XML Eksempel

```
<?xml version="1.0" encoding="ISO-8859-1" standalone="yes"?>
<KMListe>
  <krematorier>
    <krematorium nummer="8" navn="Hillerød Krematorium" sogn="" personsaglookup="Hillerød
Krematorium, , Hillerød Kommune" kommune="Hillerød Kommune" adresse1="Trollesminde Allé 27"
adresse2="" postnr="3400" postdistrikt="Hillerød" sognekode="" kommunenr="219" />
    <krematorium nummer="29" navn="Fælleskrematoriet Ringsted" sogn=""
personsaglookup="Fælleskrematoriet Ringsted, , Ringsted Kommune" kommune="Ringsted Kommune"
adresse1="Kærup Parkvej 1" adresse2="" postnr="4100" postdistrikt="Ringsted" sognekode=""
kommunenr="329" />
  </krematorier>
</KMListe>
```

Figur 4 - Krematorieliste XML eksempel

PersonSAG SFTP Placering

Listeindhold	Testmiljø	Produktionsmiljø
Krematorier	sftp://188.244.66.124/KmLists/krematorier.xml	sftp://188.244.66.143/KmLists/krematorier.xml

Tabel 14 - PersonSAG SFTP placering krematorier

5.3.5 Præster

En præst kan optræde flere gange på listen, hvis han er tilknyttet flere sogne.

Felter

For hver præst i listen er der defineret følgende værdier:

Felt	Beskrivelse
Nummer	PersonSAG sammensat præstenummer.
Navn	Præstens navn.
Sogn	Sognet hvor præsten er tilknyttet.
Kommune	Kommunen hvor præsten er tilknyttet.
Tlf.	Præstens telefonnummer.
E-mail	Præstens e-mail.
PersonSAGLookup	PersonSAG formateret præsentation af præsten til brug til overførsel til PersonSAG.

Tabel 15 - Præsteliste feltbeskrivelse

Se XML skemaet for tilhørende navnekonvention.

Det er *PersonSAGLookup*-feltets værdi, der skal benyttes, når en præst skal indrapporteres til PersonSAG.

XSD

Grundet filindholdets størrelse m.m. er fil(erne) lagt online hos Capevo. Se nedenstående links.

Test Miljø:

<https://webservices.capevo.net/customers/FolkekirkenITProdTest/AnmodningOmBegravelse/KMLLists/Priests/KMLListsPriests.xsd>

Produktion Miljø:

<https://webservices.capevo.net/customers/FolkekirkeIT/AnmodningOmBegravelse/KMLists/Priests/KMListsPriests.xsd>

XML Eksempel

```
<?xml version="1.0" encoding="ISO-8859-1" standalone="yes"?>
<KMListe>
  <praester>
    <praest nummer="1234_5678" navn="Arne Børge Christensen" tlf="12345678" sogn="Tirslund Sogn"
    email="ABC@KM.DK" kommune="Tønder Kommune" personsaglookup="Arne Børge Christensen, Tirslund
    Sogn, Tønder Kommune" sognekode="8958" kommunenr="550" />
    <praest nummer="2345_6789" navn="Bjarne Carlo Danielsen" tlf="23456789" sogn="Toftlund Sogn"
    email="BCD@KM.DK" kommune="Tønder Kommune" personsaglookup="Bjarne Carlo Danielsen, Toftlund
    Sogn, Tønder Kommune" sognekode="8960" kommunenr="550" />
  </praester>
</KMListe>
```

Figur 5 - Præsteliste XML eksempel

PersonSAG SFTP Placering

Listeindhold

Testmiljø

Produktionsmiljø

Listeindhold	Testmiljø	Produktionsmiljø
Præster	stfp://188.244.66.124/KmLists/praester.xml	stfp://188.244.66.143/KmLists/praester.xml

Tabel 16 - PersonSAG SFTP placering præster